

# 化隆回族自治县扎巴镇国土空间总体规划 (2021—2035年) 公示稿



# 前言

## Preface

根据《中共中央国务院关于建立国土空间规划体系并监督实施的若干意见》《化隆回族自治县国民经济和社会发展第十四个五年和二〇三五年远景目标纲要》《化隆回族自治县国土空间总体规划（2021-2035年）》等政策文件和上位规划，扎巴镇人民政府组织编制了《化隆回族自治县扎巴镇国土空间总体规划（2021-2035年）》（以下简称《规划》）。

《规划》是对《化隆回族自治县国土空间总体规划（2021-2035年）》的细化落实，是对全镇国土空间保护、开发、利用做出具体安排，是编制村庄规划等详细规划和开展国土空间开发保护、实行空间用途管制、进行各项建设等活动的依据。

现对《规划》进行网络公示，公示期限从网站发布日期起，为期30天。公示期间有任何意见和建议可按照以下三种方式进行反馈：

- 1、邮件反馈：2212909335@qq.com。
- 2、信件寄递：化隆回族自治县自然资源局。
- 3、电话联系：王元林，18297023431。

# 目录

## Catalog

- |    |           |    |             |
|----|-----------|----|-------------|
| 01 | 规划期限与范围   | 08 | 公共服务设施规划    |
| 02 | 发展定位与目标   | 09 | 基础设施规划      |
| 03 | 统筹多条控制线   | 10 | 公共安全设施规划    |
| 04 | 自然资源保护    | 11 | 历史文化保护      |
| 05 | 镇村体系与村庄引导 | 12 | 国土综合整治与生态修复 |
| 06 | 产业发展布局    | 13 | 规划传导与实施保障   |
| 07 | 综合交通规划    |    |             |

## 规划范围

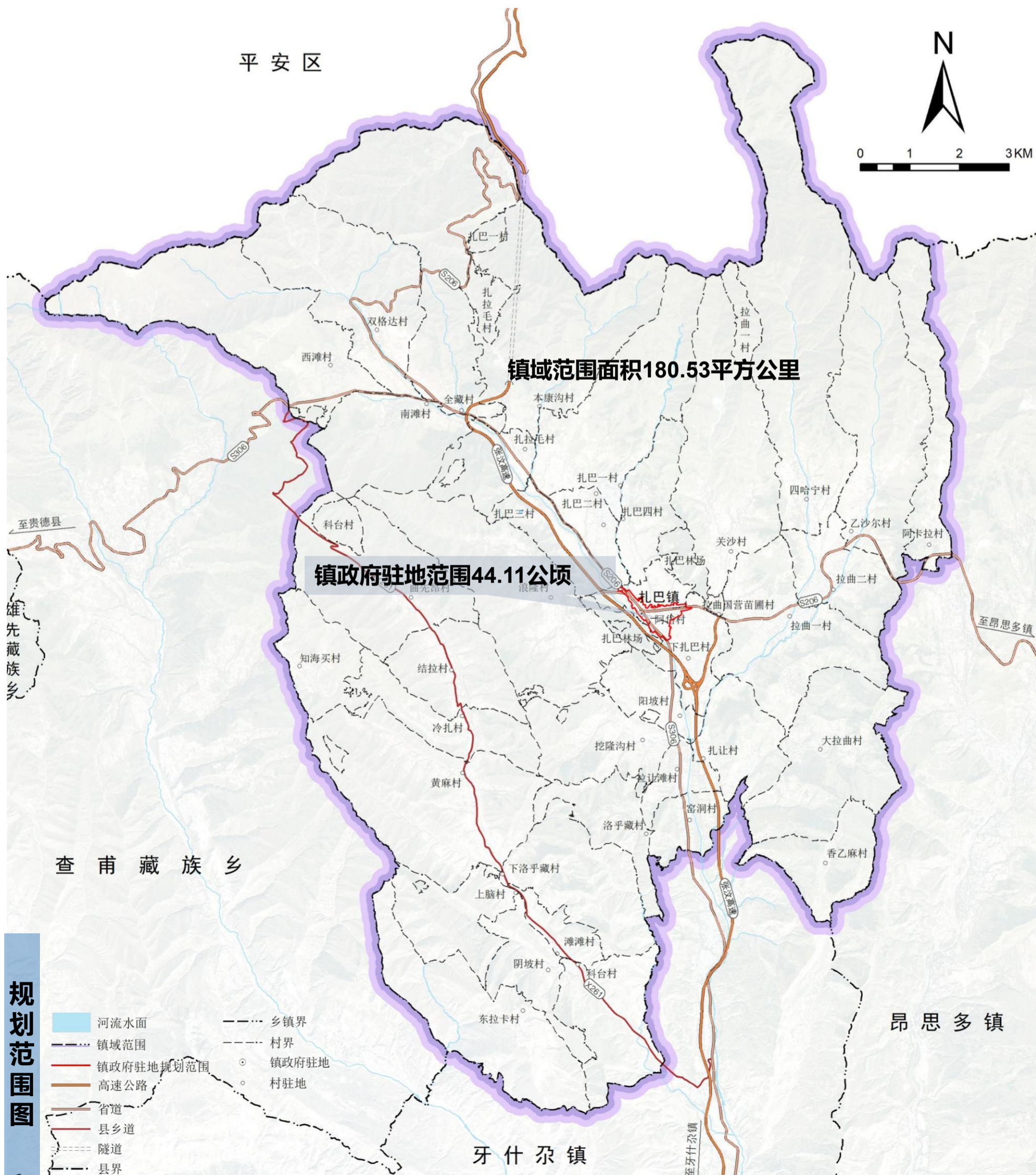
规划范围为扎巴镇的全部国土空间，包括镇域和镇政府驻地两个空间层次。

镇域（包括38个行政村和拉曲国营苗圃村、扎巴林场）规划总面积180.53平方千米。

镇政府驻地（扎巴镇城镇开发边界范围）：面积44.11公顷。

## 规划期限

规划期限为2021-2035年。规划基期年：2020年。规划目标年：2035年。



## 规划定位

## 建成集生态种养殖、特色加工、商贸流通与旅游服务 一体的化隆县特色强镇

## 规划目标

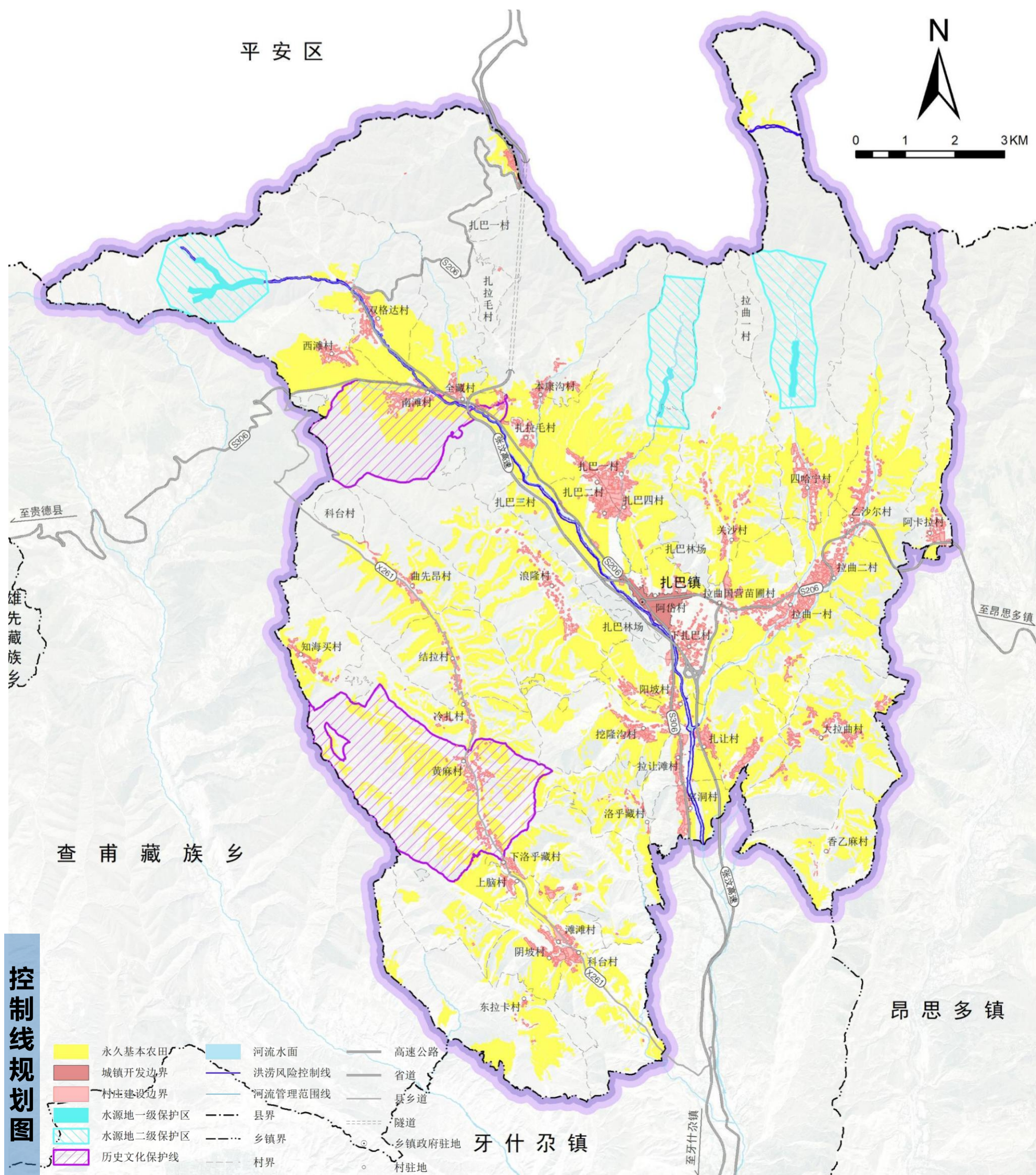
到2035年，深化发展，全面振兴。以镇政府驻地为重点打造商贸旅游服务中心，推动农旅融合发展，提升综合交通枢纽服务水平，形成内畅外联的现代化交通体系，打造乡村振兴示范标杆。

规划指标体系表

序号	指标项 (单位)	基期年2020年	规划目标2035年	指标层级	指标属性
1	生态保护红线面积 (平方千米)	0	0	全域	约束性
2	用水总量 (亿立方米)	/	依据上级下达任务确定		
3	耕地保有量 (万亩)	/	≥6.3525		
4	永久基本农田保护面积 (万亩)	/	≥5.5281		
5	城镇开发边界面积 (公顷)	23.52	44.11		
6	常住人口数量 (万人)	1.82	1.77	镇政府驻地	预期性
7		0.22	0.3		
8	常住人口城镇化率 (%)	7.67	17	全域	
9	人均城镇建设用地面积 (平方米)	106.91	147.03	镇政府驻地	约束性
10	道路网密度 (千米/平方千米)	10.84	10.84		
11	人均村庄建设用地面积 (平方米)	381.11	402.31	全域	
12	人均应急避难场所面积 (平方米)	/	≥1.50		
13	国土开发强度 (%)	3.38	3.52		
14	公共绿地、广场用地步行5分钟覆盖率 (%)	52.85	100	镇政府驻地	预期性
15	乡镇生活垃圾处理率 (%)	60	90	全域	
16	乡镇污水处理率 (%)	35	70		
17	农村生活垃圾处理率 (%)	35	70		

落实并严守永久基本农田保护红线、生态保护红线，生态系统结构更加合理、生态服务功能更加高效；耕地数量、质量、生态“三位一体”保护格局全面形成，农业综合生产能力稳步增强。

扎巴镇落实耕地保护目标46.3525万亩；永久基本农田5.5281万亩，主要布局在镇域中部。扎巴镇落实城镇开发边界44.11公顷，全部为城镇集中建设区。扎巴镇落实洪涝风险控制线，总面积54.05公顷。扎巴镇严格落实历史文化保护线1355.69公顷。扎巴镇划定村庄建设边界591.40公顷。扎巴镇不涉及生态保护红线。



### 水资源

**严控水资源利用上限。**按照以水定城、以水定地、以水定人、以水定产的原则，根据居民生活、农业生产等用水需求量，调整扎巴镇用水结构和供水空间布局，提高用水效率。

**强化水资源保护。**加强河道管理，对河道开展疏通清淤、流域治理、水环境治理工程，明确河道管理范围线管控要求，建立水质监测体系，保障居民生活用水，落实预防和治理措施。

**合理配置水资源。**优化农业、生态、城镇用水结构，优先满足生活用水，逐步降低农业用水占比，并兼顾生态环境用水，形成与社会经济发展相匹配的用水结构，大力促进用水水平进一步提高。

### 林地资源

**合理利用林地资源。**正确处理林地资源保护、培育与利用的关系，高质量发展林地产业，建立生态产业化、产业生态化的林地生态产业体系。在不破坏生态功能的前提下，依法合理利用林地资源，适度发展森林生态旅游和森林康养，培植林地产品和服务品牌。

**推动林地资源补充。**对于水土流失严重地区、退化土地、符合植被恢复条件的，加大造林绿化、森林抚育、生态系统保护修复工程建设，按照宜林则林、宜草则草的原则，加强废弃村庄的整治，推动林地的占补平衡。

### 草地资源

**加强草地资源保护利用。**有序实施划区轮牧等休养生息制度，持续深化生态保护补偿制度改革，推进饲草基地建设，推行“以地养地”模式，探索饲草种植、有机肥加工等多种生态保护和畜牧业融合发展路径，促进畜牧业生产方式转变、提高综合生产能力、增加畜产品供给。

**实施草地资源生态修复。**挖掘草地整治潜力区域，通过选育栽培牧草新品种、修复草原植被、提升生态涵养功能。加强草地配套工程的建设力度，提高牧场的舍饲能力，

**强化基本草原用途管制。**落实基本草原保护制度。从严管控基本草原，确保基本草原面积不减少、质量不下降、用途不改变。至2035年，扎巴镇基本草原保护目标按照上级下发指标落实。

### 湿地资源

按照湿地保护面积不减少的要求严格落实湿地保护范围，完善湿地保护体系，建立滩涂地质评价体系。加强生态治理修复，积极推进退牧还湿、生态补水、严格建设占用湿地，生产生活污染湿地，加强对湿地的保护治理，通过湿地屏障生态建设，保证湿地有着充足的水资源，使湿地生态不断改善，确保湿地生物资源的稳定性与多样性。

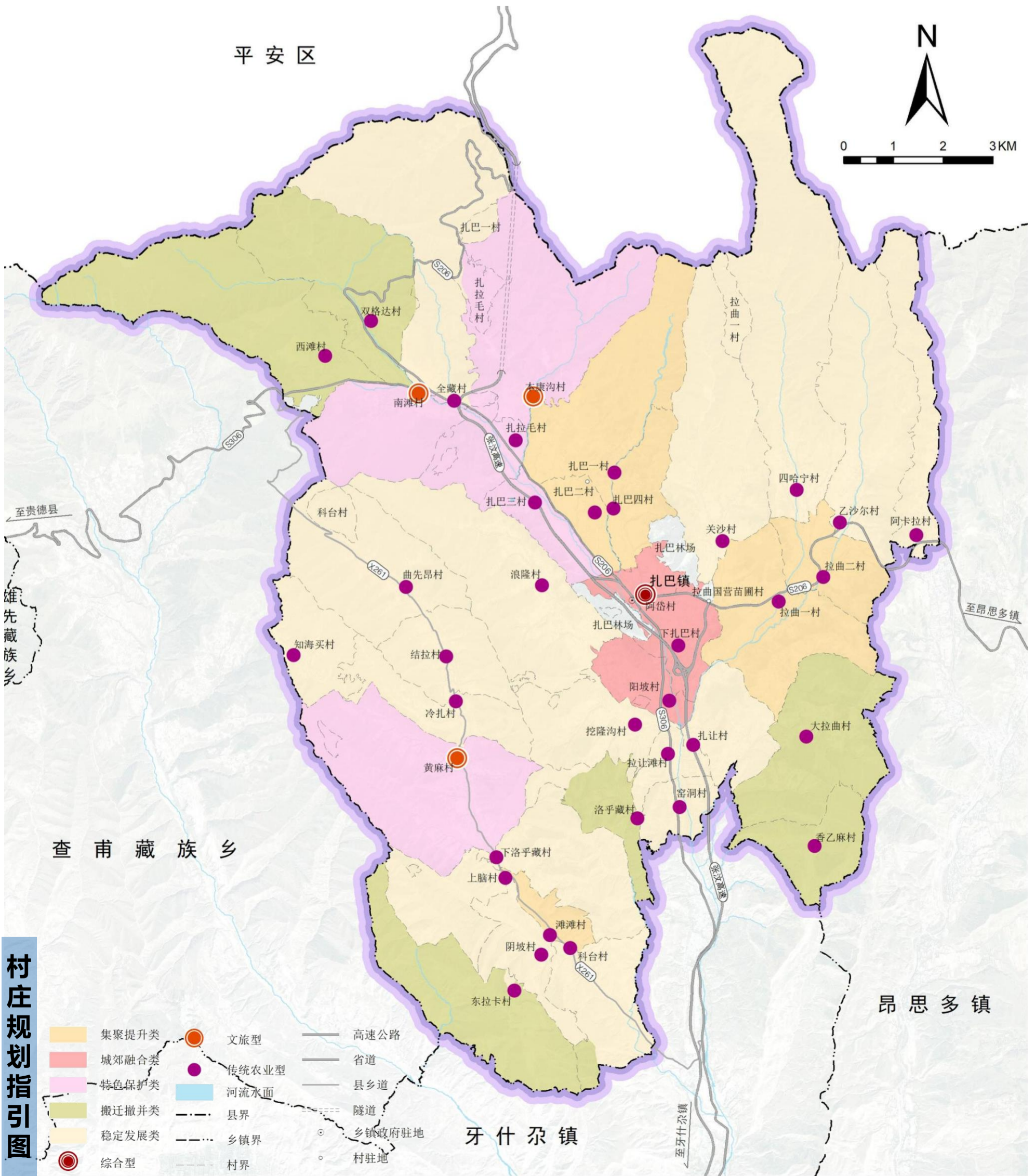
### 建设用地

着力调整建设用地结构，保障重点建设项目用地。规划至2035年，全镇城乡建设用地控制在635.51公顷以内。促进空置、闲置等存量资源再利用。有序开展农村宅基地、其他低效闲置建设用地整理，优化农村建设用地布局结构，提升农村建设用地使用效益和集约化水平。

构建“镇政府驻地-中心村-基层村”的三级镇村体系结构，确定村庄的定位职能，促进城乡融合发展。

镇村体系表

村庄等级	村庄规模(人)	村庄名称
镇政府驻地	≥0.3万	阿岱村
中心村	500-2000	扎让村、挖隆沟村、扎一村、窑洞村、拉曲一村、黄麻村、全藏村、乙沙尔村
基层村	100-500	扎三村、阳坡村、下扎巴村、双格达村、扎二村、扎四村、关沙村、南滩村、阴坡村、滩滩村、科台村、上脑村、下洛乎藏村、拉让滩村、大拉曲村、拉曲二村、本康沟村、扎拉毛村、阿卡拉村、结拉村、浪隆村、冷扎村、曲先昂村、知海买村、西滩村四哈宁村、东拉卡村、洛乎藏村、香乙麻村

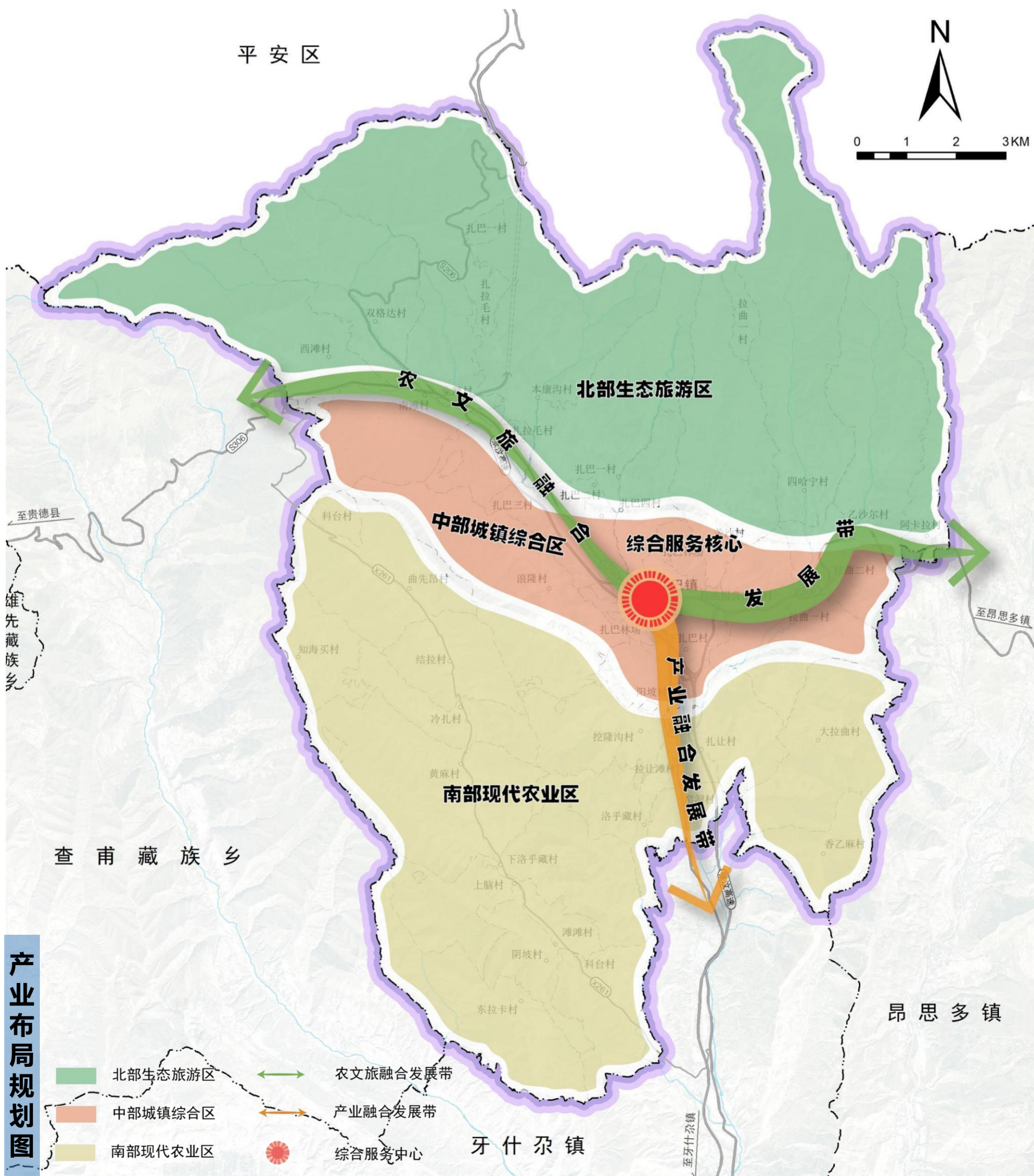


根据扎巴镇产业发展的方向、类型、重点和目标，优化三产结构，统筹产业发展方向及产业用地需求，形成“一核两带三区”的产业发展布局。

**“一核”**：综合服务核心。通过完善镇区各类配套设施，发展金融商贸、仓储物流等综合服务业，将镇区打造为扎巴镇产业发展服务中心。

**两条发展带**：产业融合发展带：沿主要交通干线形成产业融合发展轴，带动沿线村庄产业发展。农文旅融合发展带：连接文物保护单位和景区景点形成农文旅联动，打造镇域旅游发展带。

**三大功能片区**：北部生态旅游区、中部城镇综合区、南部现代农业区。







推进城乡供水一体化，提高供水保障水平，加强污水治理，完善污水处理设施建设，提高信息基础设施建设水平，构建高效通信网络；推进垃圾分类收集，完善垃圾收运处理体系，加大电力基础设施建设，优化供电质量与效率，大力发展清洁能源，优化能源结构。

### 供水

规划保留供水现状。规划期内推进化隆县扎巴镇新型社区及集镇人饮净化配套设施项目建设，推进镇域内农村饮水安全工程改造提升，至规划期末，全镇集中式供水保证率、供水普及率、水质合格率达到100%。

### 排水

规划采用雨污分流制。规划期内推动镇域污水管道的建设，规划至2035年，实现全镇生活污水处理率达到70%。雨水按照就近排放原则，选取合适的道路两侧设置排水沟渠，保证雨水尽可能以自流的方式排放至附近水系中。

### 电力

规划仍由35kV扎巴变电站供电，落实上位规划确定的重大电力设施工程，推动实施化隆750kV输变电工程。

### 通信

加强镇域5G无线通信基站建设，整治、梳理现有电信线路；规划期内主要完善配套设施，提升服务质量。

### 燃气

扎巴镇天然气气源来自巴燕门站。规划镇区以中压一级系统供气，通过设置调压柜调成低压供应用户。规划期内，推动燃气管网由镇区逐步向全镇延伸覆盖。

### 环卫

落实上位规划在镇域中部的1座垃圾填埋场，处理能力20吨/天；规划完善各村垃圾收集设施配置，做到镇域全覆盖；规划转运至扎巴镇垃圾填埋场集中处理。规划在镇区和各行政村结合广场等合理设置公共厕所。

遵循预防为主、避让优先的原则，建立综合灾害预警监测系统；城乡建设空间主动避让洪涝区、河道管理线、地质灾害隐患点、重要邻避设施等。

### 防洪

规划确定扎巴镇域内黄河全线防洪标准采用50年一遇，镇区段黄河支流防洪标准采用20年一遇；山洪防护和泥石流标准采用10年一遇，排涝标准采用5年一遇。对镇域内沟渠水系定期疏通清淤，加强堤防建设及维护。加强河道及防洪工程管理，严禁各类建筑和设施阻碍河道和侵占泄洪河滩。

### 抗震

规划将扎巴镇抗震设防标准确定为7度，参照建筑工程抗震设防相关标准，对于重要的水库工程及易发生次生灾害的设施，按地震安全性评价结论确定设防标准。学校、医院及人口密集的公共建筑等重要建筑物，按照抗震措施提高1度进行预防，着重提升建筑构造以加强抗震能力。

### 消防

规划新建1处消防站，统管全镇的消防任务，组建乡镇消防队。各行政村消防以预防为主，采用村民集体灭火的方式，以村内河流、坑塘、雨水蓄水池等为水源进行取水灭火。规划镇域内省道、县乡道作为消防疏散通道，消防通道宽度不小于7米，上空4米范围内不应有障碍物，保证消防车能够顺利通过。

### 地灾

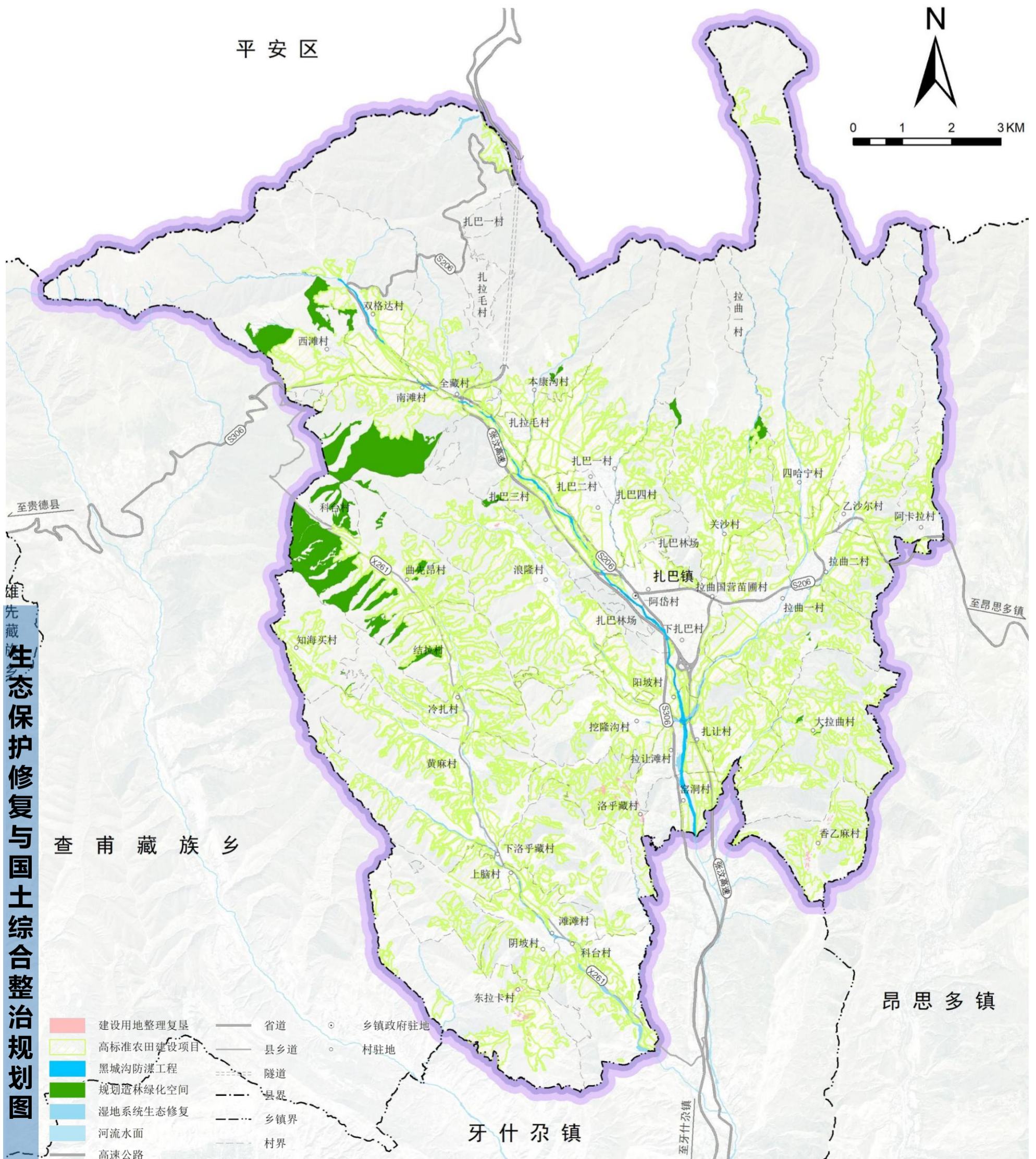
全镇共涉及55个地质灾害隐患点，灾害类型主要为滑坡、泥石流、崩塌，规划期间应加强群测群防工作，针对性地提出安全防护措施，降低灾害发生概率，定期组织居民进行预防灾害知识讲座及灾害逃生演练，最大程度避免人员伤亡及财产损失。实施工程建设前期开展地质灾害危险性评估工作，避免工程受损。



统筹推进田、水、路、林、村全域土地综合整治，全面提升耕地保护水平，引导农业种植结构优化调整、促进耕地后备资源开发，全面提升建设用地节约集约利用水平，重点解决空间布局无序化、土地资源利用低效化等问题，逐步改善农村人居环境，建设美丽宜居乡村。

生态修复是以实现生态宜居、和谐共存为目标，以多种系统性工程为抓手，坚持保护优先、自然恢复为主、人工修复为辅，推进重点区域和重要生态系统的保护与修复，全面提升各类生态系统稳定性和生态服务功能，筑牢生态安全屏障。

扎巴镇国土综合整治与生态修复工程共5个项目。规划期内，重点对农村闲置建设用地进行整理，加强湿地系统生态修复治理。



## 落实县级规划的传导

1. 主体功能区：城市化地区。
2. 城镇体系传导：扎巴镇为中心镇。
3. 主导功能：中心镇，主要发展商贸服务、生产服务、有色金属产业
4. 底线管控传导：耕地保护目标6.3525万亩；永久基本农田5.5218万亩；城镇开发边界0.0662万亩
5. 城镇等级：商贸流通型

## 对村庄规划的传导

村庄规划编制引导	<p>单独编制村庄规划（18）：大拉曲村、双格达村、滩滩村、扎巴一村、扎巴二村、扎巴三村、扎巴四村、下扎巴村、阳坡村、科台村、窑洞村、阴坡村、上脑村、下洛乎藏村、关沙村、拉让滩村、挖隆沟村、南滩村</p> <p>编制通则式村庄规划（19）：扎让村、本康沟村、扎拉毛村、黄麻村、阿卡拉村、结拉村、全藏村、浪隆村、冷扎村、曲先昂村、四哈宁村、乙沙尔村、知海买村、西滩村、东拉卡村、洛乎藏村、香乙麻村、拉曲一村、拉曲二村</p> <p>纳入镇区详细规划（1）：阿岱村</p>
村庄规划传导指引	<p>对村庄提出等级类型、发展方向、产业类型等方面的引导，划定村庄建设用地边界。重点将发展指引、指标、边界、用途、名录等传导至城镇详规单元和村庄管控单元。</p>
通则式村庄规划管理要求	<p>重要控制线落实与管控:落实上位传导耕地和永久基本农田保护红线、生态保护红线、村庄建设边界、历史文化保护线、灾害风险控制线等指标和管控要求。</p> <p>村庄建筑管控:新建建筑的高度、色彩、形态应与原村落建筑保持一致，整体设计符合当地居民的生活习惯。农村宅基地严格按照“一户一宅”的要求进行建设，每户宅基地面积、新建建筑退距、前后排建筑间距等应满足当地相关规范要求。</p> <p>公共服务设施指引:公共服务设施的配置要求应符合《社区生活圈规划指南》及相关行业标准。公共服务设施的建设应符合村民的生产生活习惯，突出乡土风貌，提倡简易的村标设施。</p> <p>基础设施指引:村庄规划应根据镇级规划确定的道路等级、走向等，合理规划村庄内部的道路系统，确保与镇域交通网络的顺畅衔接。考虑公共交通站点的设置，为村民提供便捷的出行条件。</p>

## 实施保障

1. 组织保障：由县级人民政府与扎巴镇人民政府共同负责规划实施，建立政府负责、部门协同、公众参与、上下联动的工作机制。推进扎巴镇国土空间规划的实施措施，按照项目计划制定年度工作安排，监督检查各年度工作的推进执行情况。
2. 配套政策：落实和细化主体功能区政策，完善财政、投资、产业、环境、生态、人口、土地等规划实施政策措施。综合运用增减挂钩、增存挂钩、点状供地、集体经营性建设用地入市、宅基地改革等政策工具。
3. 实施监督：数据库汇入上级国土空间基础信息平台 and “一张图” 实施监督信息系统。完善规划实施动态监测、评估、预警、考核机制。